

FORMATION CONTINUE PETITE ENFANCE

Assistant
maternel
et garde
d'enfants



Particuliers Employeurs
& Emplois à Domicile

UN SECTEUR QUI COMPTE

IRTS Occitanie

Montpellier Access Perpignan

faire ESS

Vous former et vous accompagner, notre priorité !

FAIRE ESS défend l'accessibilité à la formation tout au long de la vie, pour toutes et tous, à n'importe quel âge de la vie et quelque soit son niveau d'études.

Notre souhait est de soutenir le processus de reconnaissance des professionnels du secteur de la Petite Enfance par la valorisation et la construction de connaissances nouvelles : dans une approche pluri disciplinaire et sous l'éclairage des politiques publiques.

Notre devoir est de vous accompagner : en proximité, sur tous les territoires, de manière adaptée, en connaissance de vos problématiques et de la diversité de vos responsabilités. Ces principes s'adressent tout naturellement à vous, Assistant.e.s Maternel.le.s.

Nos formations vous sont accessibles :

- par toutes les voies d'accès, formation continue, initiale, VAE,
- par des réponses « sur mesure » ajustées à vos besoins
- par des actions d'animation du secteur : journées d'informations et d'échanges entre les acteurs concernés (journée des RPE par exemple), participation à des actions de recherche.

Il est aussi important pour nous de prendre soin de vous, Assistant.e.s Maternel.le.s, qu'il l'est pour vous dans l'interaction avec les enfants et leurs familles.

Ce catalogue vous est destiné, n'hésitez en aucun cas à revenir vers nous.

Nous sommes ouverts à toutes vos remarques et propositions, votre satisfaction est notre priorité.

Chaleureusement,

Karine Chmiel
Directrice de l'IRTS Access



Qui sommes-nous ?

La branche professionnelle des assistant.e.s maternel.le.s est chargée de définir l'offre de formation prioritaire. Elle a mandaté Iperia l'institut pour diffuser le programme national de professionnalisation dans l'objectif de valoriser le secteur des emplois de la famille. Ce plan de développement des compétences est mis en œuvre par un réseau d'organismes de formation labellisés.

L'Institut Régional du Travail Social (IRTS), administré par l'association FAIRE ESS "Formation, Apprentissage, Innovation, Recherche, Education en Economie Sociale et Solidaire", a été labellisé par Iperia pour mettre en place des actions de formation à destination des professionnel.le.s du particulier employeur.

Une approche pluri- disciplinaire de la Petite Enfance



Nos points forts

Une expertise à votre service :

- Une expérience avérée dans le champ de la formation et de la recherche en travail social.
- Une offre de formation large qui permet d'offrir des passerelles vers des qualifications (VAE, VAP, ...).
- Une compétence reconnue dans le domaine des emplois de la famille : dans le cadre de la formation continue mais également dans la formation initiale des assistant.e.s maternelles.
- Une approche pluridisciplinaire de la Petite Enfance.
- Un collectif de formateurs.trices qualifié.e.s et spécialisé.e.s dans le champ de la Petite Enfance.
- Une équipe administrative et pédagogique à votre écoute.

Des formations adaptées et proches de vos besoins

- Une offre de formation au plus près de votre domicile.
- A votre demande ou à celle de votre Relais Petite Enfance (RPE).
- Des actions de formation confirmées dès 6 personnes inscrites.
- Selon les dates et les lieux définis ensemble.
- Une programmation évolutive et selon la demande : réalisée par trimestre et par département.
- Accessibles aux personnes en situation de handicap.

Nos principes

FAIRE Economie Sociale et Solidaire est porteuse des valeurs humanistes de progrès social, de développement durable, de laïcité ; fondamentalement nous pensons que, par la formation professionnelle, nous contribuons à la promotion des personnes et à l'amélioration des pratiques d'intervention auprès des publics concernés.

Nos objectifs

- Nous inscrire dans la dynamique du programme national de professionnalisation pour le secteur de l'emploi entre particuliers, porté par Iperia et la branche professionnelle.
- Vous proposer une offre de formation riche et diversifiée.
- Vous offrir des actions de formation de qualité, au plus près de vos attentes et de vos besoins, centrées sur les savoir-faire et les savoir-être en lien avec l'évolution des connaissances sur le jeune enfant.
- Vous accompagner et vous soutenir à toutes les étapes du parcours de formation (du montage du dossier au départ effectif en formation).
- Être un interlocuteur des Relais Petite Enfance pour votre professionnalisation.

- Participer à l'amélioration de la qualité des interventions sociales sur les territoires.

Les modalités pédagogiques mobilisées et adaptées selon le module de formation

Apports théoriques, jeux de rôles, exercices pratiques, grilles d'observation, productions collectives, mises en situations, supports audio-visuels, documentation pédagogique, ...

Les modalités d'évaluation

Evaluation des connaissances et des compétences en début et en fin de formation, sous forme de quizz, de questionnaires en ligne, ...

Création et présentation de nouveaux outils en adéquation avec les pratiques professionnelles, intégrant les nouvelles notions acquises.

Auto-évaluation des acquis validée par le formateur en fin de formation.

Nos territoires d'intervention :

Aude, Gard, Hérault, Pyrénées Orientales.

Comment se former ?

pour les assistant.e.s maternel.le.s
et salarié.e.s du particulier employeur

Public concerné : Assistant.e.s maternel.le.s ; Salarié.e.s du particulier employeur

Prérequis : Pour les assistant.e.s maternel.le.s, être agréé.e. par le Conseil Départemental, être en activité et salarié.e du particulier employeur. Obtenir l'accord de son employeur et identifier un employeur facilitateur qui devient le référent du projet et sera le signataire du dossier d'inscription

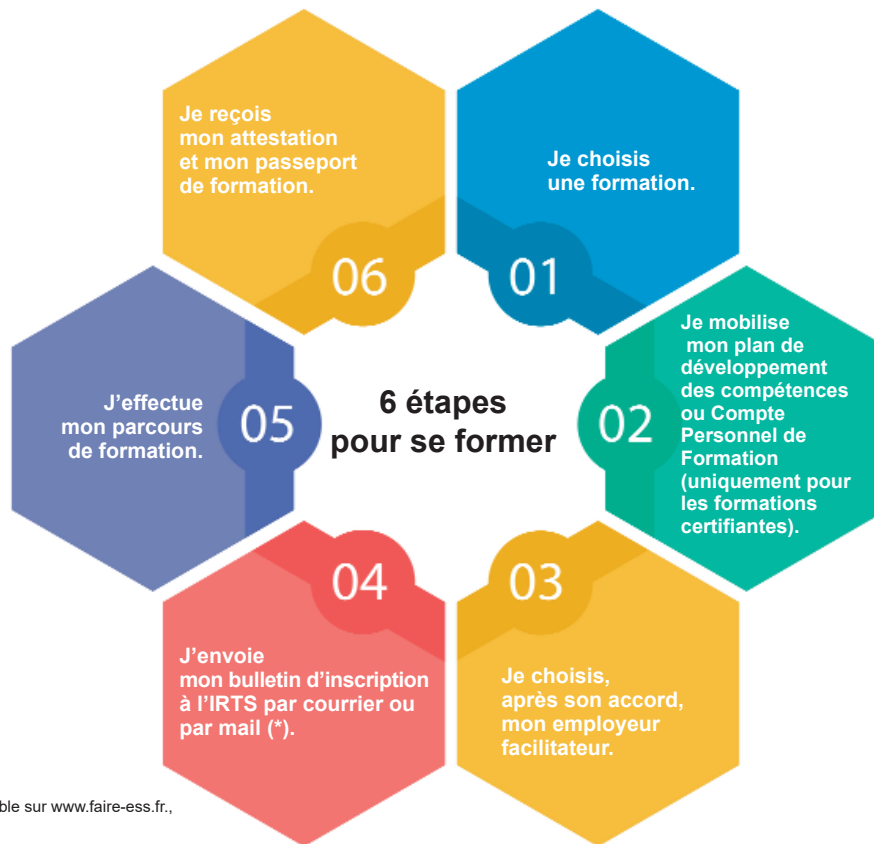
Voies d'accès : Ces formations s'effectuent dans le cadre de la formation continue.

Délai d'accès : Plusieurs sessions sont organisées par an.

Vous trouverez les programmations en ligne sur notre site web. Également, elles sont à votre disposition dans tous les Relais Petite Enfance ou sur simple demande auprès de notre service.

Coût : Vous bénéficiez de 58h de formation par année civile prise en charge dans le cadre du plan de Développement des Compétences (heures non cumulables).

Vos droits : Les frais de vie sont pris en charge tout au long de votre formation (frais kilométrique, repas, hébergement). Votre rémunération est maintenue sur temps d'accueil / Allocation de formation hors temps d'accueil (4.58 €/ heure, montant susceptible d'évoluer) qui vous est versée directement.



(*) Bulletin d'inscription disponible sur www.faire-ess.fr, ou sur simple demande.

Qui contacter ?

Responsable de formation / référent pédagogique :
Jean-Luc BOUCHERAT
jluc.boucherat@faire-ess.fr

Responsable administrative / référente administrative :
Marylise CAPDEVIELLE
04 67 07 80 69 / marylise.capdevielle@faire-ess.fr

Assistante de formation :
Loriane BOUDAILLE
04 34 08 73 76 / loriane.boudaille@faire-ess.fr

Coordinatrice/référente pédagogique sur les Pyrénées orientales : Valérie BODARD
06.15.77.99.15 / valerie.bodard@faire-ess.fr

Référents Handicap : Magali BONNIER (IRTS Montpellier) magali.bonnier@faire-ess.fr
et Laurent GIRALT (IRTS Perpignan) laurent.giralt@faire-ess.fr

Notre offre de formation est présentée en 9 domaines de compétences incluant chacun des modules de formation spécifiques dont certains sont déclinés sous forme de Zoom. Les blocs indiqués sont en correspondance avec les titres professionnels proposés dans le catalogue Iperia.

Formations proposées

Domaine de compétences 1

ORGANISER ET DEVELOPPER SON ACTIVITE PROFESSIONNELLE

- S'initier à l'informatique et à internet (bloc 1), p. 8
- Les clés d'un entretien réussi avec un particulier employeur (bloc 2), p. 8
 - Construire son projet d'accueil (bloc 5), p. 9
- Droits et devoirs dans l'exercice de son métier (bloc 2), p. 9
 - S'organiser avec un tableur, p. 9
- Préparer son entretien de renouvellement d'agrément avec la PMI, p.10
 - La démarche d'observation auprès de l'enfant, p. 10
 - Se préparer à sa fonction de tuteur, p. 10
- Zoom sur...**
 - L'analyse des pratiques professionnelles : démarches et séances, p. 11
 - Gérer son stress en situation professionnelle, p. 11

Domaine de compétences 2

COMPRENDRE L'ENFANT POUR MIEUX L'ACCOMPAGNER

- Comprendre pour mieux accompagner : les nouvelles connaissances sur le développement global de l'enfant (bloc 7), p. 12
- Comprendre l'impact des écrans pour mieux accompagner l'enfant et sa famille, p. 12
- Mieux comprendre les stéréotypes de genre pour renforcer l'égalité fille-garçon, p. 13
 - S'occuper d'un enfant de 0 à 3 ans, p. 13
- Approches pédagogiques plurielles : penser ses pratiques autrement, p. 13
 - Développement et troubles du langage, p. 14
 - Maltraitance et enfance en danger, p. 14
- Zoom sur...**
 - Comprendre pour mieux accompagner : les nouvelles connaissances sur le cerveau de l'enfant, p. 15
 - Comprendre les émotions pour mieux accompagner l'enfant au quotidien, p. 15

Domaine de compétences 3

ACCOMPAGNER UN ENFANT EN SITUATION DE HANDICAP

- Comprendre le handicap pour mieux accompagner l'enfant, p. 16
- Accompagner au quotidien un enfant en situation de handicap, p. 16
- Accompagner une personne avec un trouble du spectre de l'autisme, p. 17
 - Apprentissage de la langue des signes française, p. 17
- Zoom sur...**
 - Accompagner un enfant avec un trouble déficit de l'attention / hyperactivité, p. 17

Domaine de compétences 4

ACCUEILLIR ET ACCOMPAGNER SUR LES DIFFERENTS TEMPS DE LA JOURNEE

- Accompagnement dans les actes du quotidien et autonomie de l'enfant (bloc 6), p. 18
- Bien porter pour mieux accompagner, manipulations et déplacements (bloc 6), p. 18
 - Eveil des enfants : le jeu sous toutes ses formes (bloc 7), p. 19
 - Contes et histoires à raconter, p. 19
 - Eveil musical et artistique p. 19

Accompagner l'évolution motrice et sensorielle de l'enfant, p. 20

Interculturalité et accueil de l'enfant, p. 20

Zoom sur...

Favoriser le jeu libre et aménager ses espaces, p. 21

Sensibilisation à l'environnement et activités à moindre coût, p. 21

Domaine de compétences 5

ADAPTER L'ALIMENTATION ET L'ACCOMPAGNEMENT AU REPAS

Equilibre alimentaire et cuisine du quotidien (bloc 8), p. 22

Alimentation et prise de repas de l'enfant (bloc 8), p. 22

Zoom sur...

Prévention et gestion des troubles alimentaires de l'enfant (bloc 8), p. 23

Domaine de compétences 6

PRENDRE EN CHARGE LE DOMICILE

Intégrer des pratiques professionnelles écoresponsables, p. 24

Fabrication de produits ménagers écoresponsables, p. 24

Domaine de compétences 7

ADAPTER SA COMMUNICATION ET PREVENIR LES SITUATIONS DIFFICILES

Les clés d'une bonne relation de travail avec le particulier employeur :
communication et organisation (bloc 2), p. 26

Adapter sa communication avec l'enfant (bloc 7), p. 26

Parler avec un mot et un signe – Niveau 1, p. 27

Parler avec un mot et un signe – Niveau 2, p. 27

Accompagner et prévenir les situations difficiles avec l'enfant ou sa famille, p. 27

Zoom sur...

Favoriser la bienveillance envers les enfants, prévenir « les douces violences », p. 28

Domaine de compétences 8

ASSURER LA PREVENTION ET LA SECURITE

Préparation du certificat « Sauveteur Secouriste du Travail » (SST), p. 30

Recyclage « Sauveteur Secouriste du travail » (SST), p. 30

Préparation du certificat « Prévention des Risques liés à l'Activité Physique » Option 2S, p. 31

Recyclage « Prévention des Risques liés à l'Activité Physique » option 2S, p. 31

Zoom sur...

Prendre soin de soi et prévenir l'épuisement professionnel, p. 31

Domaine de compétences 9

CREER ET TRAVAILLER EN MAM (Maisons d'Assistant.e.s Maternel.le.s)

Démarches d'études de besoin à la création d'une MAM, p. 32

Gestion financière et plan de communication d'une MAM, p. 32

Les réglementations d'une MAM, p. 33

Spécificités et fondamentaux d'une MAM, p. 33

Communication et organisation en équipe en MAM, p. 33

Nos autres missions
proposées aux
professionnel.le.s
de la Petite Enfance,
en p. 34

ASSISTANT MATERNEL GARDE D'ENFANTS
offre de formation continue



Domaine de compétences **1**

Organiser et développer son activité professionnelle

21 h. / ref : MIIN

S'initier à l'informatique et à internet

OBJECTIFS :

Utiliser les fonctions principales d'un ordinateur, les logiciels de traitement de texte.
Effectuer des recherches sur internet en autonomie.

CONTENUS :

Découvrir l'outil informatique / apprendre le vocabulaire spécifique à l'informatique.
Utiliser la messagerie électronique, connaître les règles de sécurité en informatique.
Identifier les sites/partenaires dédiés à la Petite Enfance apportant des informations actualisées en matière de droit du travail et de rémunération, de formation, ...

Les clés d'un entretien réussi avec un particulier employeur

14 h. / ref : MIERPE

OBJECTIFS :

Valoriser ses compétences et ses atouts lors d'un entretien d'embauche.
Identifier précisément les besoins d'un particulier et de négocier ses conditions de travail.

CONTENUS :

Préparer l'entretien d'embauche : les grandes étapes, l'importance de la première impression, la communication et la posture professionnelle.
Elaborer une trame de questions pour cerner les besoins de l'enfant et co-construire les conditions d'accueil.
Définir les formalités administratives.

21 h. / ref : MIPA

Construire son projet d'accueil

OBJECTIFS :

Valoriser l'exercice de son métier en créant son projet d'accueil, tout en l'utilisant au quotidien comme un outil de référence à la relation parent/enfant/professionnel.

CONTENUS :

Réfléchir à sa pratique professionnelle en terme de principes d'éducation.
Définir les points fondamentaux constituant le livret d'accueil.
Concevoir et présenter son propre projet d'accueil.

Droits et devoirs dans l'exercice de son métier

21 h. / ref : MIDDM

OBJECTIFS :

Comprendre et exploiter les documents cadrant son activité salariée en emploi direct en vue de la gérer, de s'informer de ses droits et ses obligations, de mobiliser ses droits à la formation.

CONTENUS :

Connaitre le droit du travail applicable à la profession.
Utiliser la Convention Collective Nationale de Travail des Assistants Maternels du Particulier Employeur.
Bien comprendre le contrat de travail, les différents calculs (mensualisation, congés payés, fin de contrat, ...), vos devoirs en direction des parents employeurs et du Conseil Départemental.

14 h. / ref : MIOT

S'organiser avec un tableur

OBJECTIFS :

Utiliser les fonctionnalités de base d'un tableur et ainsi créer des outils de gestion pour son activité professionnelle.

CONTENUS :

Connaitre l'environnement et le matériel informatique d'un point de vue général.
Savoir déterminer les besoins en lien avec la pratique professionnelle.
Utiliser le tableur avec des cas pratiques et la création d'outils.

14 h. / ref : AMRPMI

Préparer son entretien de renouvellement d'agrément (PMI)

OBJECTIFS :

Préparer son entretien de renouvellement d'agrément en adoptant une posture professionnelle appropriée et en communiquant autour des outils utilisés.

CONTENUS :

Définir l'objectif de l'entretien de renouvellement et son déroulement.
Se préparer à communiquer sur sa façon de travailler, sur les outils utilisés.
Echanger sur sa démarche de professionnalisation.

La démarche d'observation auprès de l'enfant

14 h. / ref : MIDDE

OBJECTIFS :

Sensibiliser à la démarche d'observation.
Utiliser cet outil au quotidien pour ajuster au mieux son accompagnement.

CONTENUS :

Définir la démarche d'observation (enjeux, objectifs et moyens) et connaître les différents outils.
A partir de situations concrètes, utiliser les outils adaptés.

Se préparer à sa fonction tuteur

21 h. / ref : MITU

OBJECTIFS :

Préparer et construire une démarche de tutorat adaptée aux spécificités des métiers, des emplois de la famille et du domicile.

CONTENUS :

Connaître les enjeux du tutorat et les outils, situer le rôle du tuteur.
Accueillir le stagiaire et définir, ensemble, les objectifs de formation.
Cerner les responsabilités, la déontologie et les limites de l'intervention.
Transmettre des compétences professionnelles en situation de travail.

zoom sur...

14h sur 4 mois /
ref : MIAPP

L'analyse des pratiques professionnelles

Démarches et séances

L'analyse de la pratique est un espace confidentiel où vous pourrez échanger librement sur vos réussites/difficultés, vos questionnements...

Il s'agit d'un moment de réflexion partagée qui permet d'appréhender vos situations de travail avec davantage de recul et également d'approfondir des thèmes spécifiques choisis ensemble dans l'objectif d'enrichir votre pratique professionnelle.

Le nombre de participants est en petit nombre pour faciliter les échanges : entre 6 et 10 personnes maximum.

La durée est de 7 séances de 2h sur 4 mois maximum, à organiser selon vos possibilités.

OBJECTIFS :

Développer une démarche de questionnement sur les pratiques professionnelles et son accompagnement en vue de les améliorer

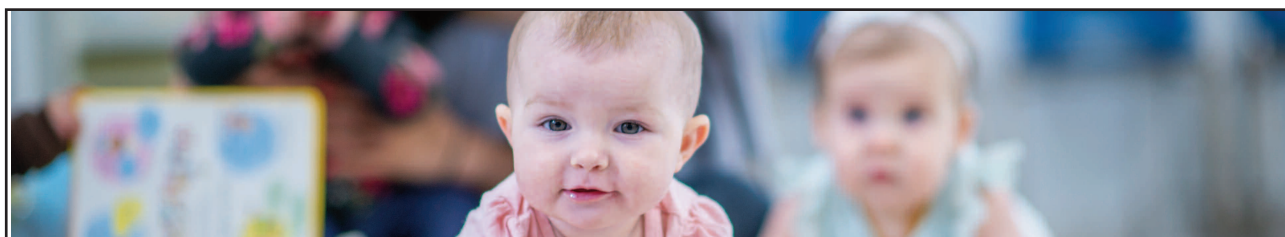
CONTENUS :

Présenter les objectifs, les principes et les règles de fonctionnement de la démarche d'analyse des pratiques professionnelles.

Créer un cadre commun de réflexion sur sa pratique professionnelle et sur ses représentations à partir de références, d'outils partagés, d'échanges entre professionnels,

A partir de situations, réfléchir sur les rôles, les places de chacun, identifier les enjeux, les limites afin d'appréhender autrement son quotidien et ajuster sa pratique pour créer des conditions de travail harmonieuses.

Accompagner les professionnels dans l'élaboration des questions et des solutions qu'ils proposent en favorisant l'émergence de la parole et en garantissant un cadre de confidentialité.



zoom sur...

14h / ref : MISSP

Gérer son stress en situation professionnelle

Le métier d'assistants maternels, qui suppose de travailler seul, à son domicile, mêlant vie personnelle et vie professionnelle, peut générer stress et fatigue.

Savoir identifier et analyser les origines et les effets du stress permettra une prise de distance nécessaire à sa gestion et ainsi proposer un accueil bienveillant.

Grâce à une sophrologue et/ou une psychologue, intervenant régulièrement auprès de professionnels de la petite enfance, vous découvrirez des techniques concrètes pour mieux anticiper son stress, le comprendre, le gérer et le faire diminuer.

Accordez-vous un beau moment de relaxation accompagné de réflexions méthodologiques professionnelles qui vous aideront à prendre du recul !

OBJECTIFS :

Gérer au quotidien les influences de son stress sur son activité professionnelle.

Proposer un accompagnement de qualité.

CONTENUS :

Définir les différents types de stress et les mécanismes associés.

Analyser les causes et les conséquences des différents états du stress.

Répertorier les impacts possibles sur l'accueil de l'enfant et sa famille.

Mettre en place ses propres stratégies pour surmonter une situation de stress : techniques de relaxation utilisables au quotidien et rituels de relaxation.

ASSISTANT MATERNEL GARDE D'ENFANTS
offre de formation continue



Domaine de compétences **2**

Comprendre l'enfant pour mieux l'accompagner

14 h. / ref : MICDE

Comprendre pour mieux accompagner

Les nouvelles connaissances sur le développement global de l'enfant

OBJECTIFS :

Comprendre les particularités du développement global de l'enfant.
Se situer dans une démarche de prévention.

CONTENUS :

Connaître la notion de sphère de développement, ses différentes dimensions et ses grands principes ainsi que les besoins fondamentaux et les rythmes biologiques de l'enfant.
Définir les postures favorables au développement de l'enfant, à la prise en compte de ses compétences et au développement d'un attachement « sécurisant » dans un cadre de bienveillance.

Comprendre l'impact des écrans pour mieux accompagner l'enfant et sa famille

14 h. / ref : MICIE

OBJECTIFS :

Comprendre les impacts d'une utilisation inadaptée des écrans afin d'accompagner au mieux l'enfant et sa famille au quotidien et ainsi se situer dans une démarche de prévention.

CONTENUS :

Mesurer l'omniprésence des écrans dans notre société, répertorier les différents écrans et leurs usages.
Cerner les impacts sur le cerveau, sur le développement global et le comportement de l'enfant.
Connaître les ouvrages et les sites ressources pour la prévention des risques liés à une utilisation inadaptée des écrans.

14 h. / ref : MICSFG

Mieux comprendre les stéréotypes de genre pour renforcer l'égalité fille-garçon

OBJECTIFS :

Renforcer l'égalité des filles et des garçons dès le plus jeune âge en luttant contre les stéréotypes de genre dans ses pratiques quotidiennes.

CONTENUS :

Aborder les fondamentaux de la socialisation différenciée des filles et des garçons dans la petite enfance.
 Étudier l'impact des stéréotypes de genre sur la construction de l'égalité homme-femme.
 Découvrir les sites et outils ressources pour la promotion de l'égalité filles garçons.

S'occuper d'un enfant de 0 à 3 ans

35 h. / ref : MISEO-3ANS**OBJECTIFS :**

Proposer un accompagnement adapté aux besoins et au développement global d'un jeune l'enfant dans les différents temps du quotidien.

CONTENUS :

Approfondir le développement global du jeune enfant et ses différentes dimensions : moteur et sensoriel, affectif et social, langagier et logique.
 Connaître l'élaboration du langage et les différents modes de communication et d'interaction du jeune enfant ainsi que l'importance de la communication verbale et non verbale.
 S'initier aux recherches récentes en neurosciences.
 Echanger autour des principaux jouets, jeux et activités du jeune enfant et leurs apports.
 Identifier les principes généraux d'aménagement des espaces de vie.
 Aborder les violences éducatives ordinaires et stéréotypes de genre pouvant nuire à la qualité du développement du jeune enfant.

14 h. / ref : MIPAP

Approches pédagogiques plurielles

Penser ses pratiques autrement

OBJECTIFS :

S'approprier les grands courants des principales pédagogies dites « actives » et des mouvements de pensées scientifiques et pédagogiques actuelles afin de penser autrement ses pratiques.

CONTENUS :

Repérer l'évolution de l'accueil de l'enfant au fil du temps.
 Réfléchir sur l'importance des choix pédagogiques et leurs influences dans ses pratiques quotidiennes.
 Présenter les principes majeurs de la pédagogie « active », les principaux pédagogues issus du mouvement de l'éducation nouvelle : origines et grands concepts.

14 h. / ref : MIDTL

Développement et troubles du langage

OBJECTIFS :

Comprendre le développement langagier dans sa globalité.
Percevoir les éventuels troubles du langage de l'enfant et ajuster son accompagnement.

CONTENUS :

Développer les différentes étapes de l'acquisition du langage et les signes d'appel selon les âges.
Répertorier les différents troubles de l'évolution du langage oral ou écrit.
Identifier le rôle des adultes en période préverbale et durant la phase d'acquisition du langage (l'importance des comptines, des livres et de l'accès à la culture).
Aborder le bilinguisme et les spécificités des troubles de langage au sein des familles multiculturelles.

Maltraitance et enfance en danger

14 h. / ref : MIMED

OBJECTIFS :

Repérer les signes faisant suspecter un risque ou une situation de maltraitance afin d'ajuster son accompagnement et alerter si besoin.

CONTENUS :

Définir la maltraitance (OMS), l'évolution, les principaux signes et symptômes (conséquences et traumatisme).
Utiliser l'observation comme outil de prévention et d'accompagnement.
Cerner la notion de signalement : démarches et interlocuteurs.

zoom sur...

14h / ref : MICDCE

Comprendre pour mieux accompagner

Les nouvelles connaissances sur le cerveau de l'enfant

Les neurosciences mettent en lumière l'importance du respect des rythmes individuels de l'enfant. Prendre connaissance de ces recherches permettra aux professionnel.le.s d'être au plus près des besoins de chaque enfant et de proposer un accueil bienveillant.

OBJECTIFS :

Être en mesure d'identifier les fondamentaux des neurosciences affectives et sociales.

Proposer un accompagnement plus pertinent et prévenant.

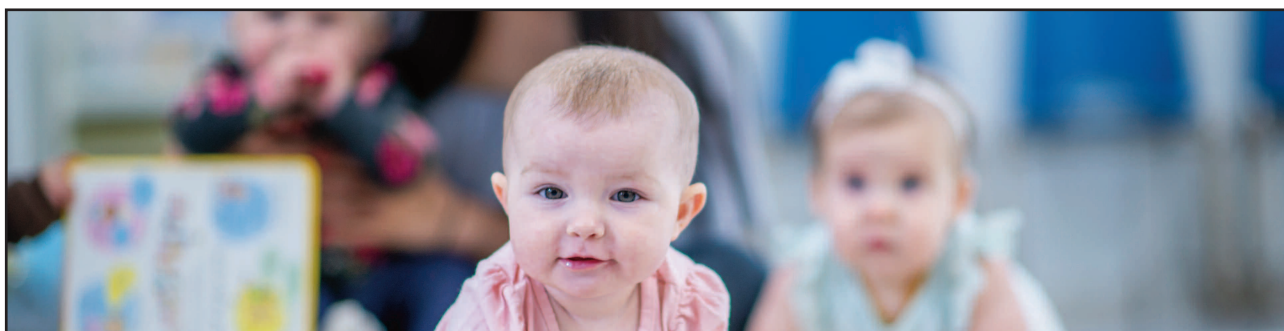
CONTENUS :

Découvrir les principaux apports des neurosciences affectives et sociales sur le développement du cerveau de l'enfant.

Mettre en évidence les bienfaits du plaisir et du maternage sur la maturation du cerveau.

Mesurer l'impact des émotions sur le cerveau de l'enfant (l'importance de la régulation émotionnelle) et les effets néfastes du stress sur le cerveau et les troubles associés.

Comprendre les impacts d'une utilisation inadaptée des écrans sur la maturation du cerveau de l'enfant.



zoom sur...

14h / ref : MICE

Comprendre les émotions

pour mieux accompagner l'enfant au quotidien

Les émotions viennent rythmer la vie du tout-petit : joie, peur, colère, tristesse...

Il est important que l'adulte soit à l'écoute des émotions de l'enfant afin de comprendre ce qu'il vit et ressent pour aider à développer sa confiance en lui et en les autres.

OBJECTIFS :

Comprendre le rôle des émotions et leurs manifestations afin de favoriser les compétences émotionnelles de l'enfant.

Accompagner l'enfant dans les échanges émotionnels et les régulations éventuelles.

CONTENUS :

Connaître le rôle, les fonctions et les manifestations des émotions, le lien avec les neurosciences.

Identifier l'importance d'accueillir les émotions.

Accompagner l'enfant dans les échanges émotionnels et les régulations éventuelles.

Mettre en évidence ses propres outils en s'appuyant sur des ressources variées (lecture, vidéos, ...).

ASSISTANT MATERNEL GARDE D'ENFANTS
offre de formation continue



Domaine de compétences **3**

Accompagner un enfant en situation de handicap

14 h. / ref : MICHAÉ

Comprendre le handicap pour mieux accompagner l'enfant

OBJECTIFS :

Appréhender les spécificités et les enjeux liés à l'accompagnement d'un enfant en situation de handicap en développant ses connaissances sur le secteur et sur les différentes formes de handicap.

CONTENUS :

Définir le handicap, le cadre réglementaire, les principaux acteurs.
Présenter les troubles et les déficiences (sensorielles, motrices, psychiques, ...), les besoins associés.
Identifier les conséquences du handicap sur la vie quotidienne et sur la cellule familiale.
Mettre en place une démarche de projet d'accueil personnalisé en intégrant le partenariat parents-professionnel.le.s.

Accompagner au quotidien un enfant en situation de handicap

14 h. / ref : MIAQEH

OBJECTIFS :

Mettre en œuvre les pratiques et les gestes techniques de base pour accompagner un enfant en situation de handicap dans les actes de la vie quotidienne et dans ses loisirs.
Contribuer à améliorer sa qualité de vie et son bien-être.

CONTENUS :

Définir le concept d'inclusion et ses enjeux, échanger sur les représentations sociales et les idées reçues sur le handicap.
Connaître la compensation du handicap et les aides techniques.
Identifier le rôle et les limites professionnelles.
Utiliser la démarche d'observation et les différentes techniques de communication.

14 h. / ref : MIAPTA

Accompagner une personne avec un trouble du spectre de l'autisme

OBJECTIFS :

Mieux comprendre la personne autiste dans son fonctionnement, ses besoins et sa singularité.

Mettre en place un environnement rassurant et un accompagnement adapté en lien avec les aidant.e.s et les professionnel.le.s afin d'assurer la cohérence des interventions.

CONTENUS :

Connaître le trouble du spectre de l'autisme.

Echanger autour des représentations sociales et les idées reçues sur l'autisme.

Définir le rôle et les limites professionnelles dans la relation d'aide.

Cartographier les dispositifs de soutien institutionnels et associatifs.

Apprentissage de la LSF

(Langue des Signes Française)

35 h. / ref : MILDS

OBJECTIFS :

Connaître les fondamentaux de la Langue des Signes Française.

Comprendre des phrases simples et utiliser un signaire de base pour entrer en relation avec un enfant ou un adulte ayant une déficience auditive dans le contexte de son métier.

CONTENUS :

Définir et apprendre les bases de la Langue des signes française.

Identifier la relation et la communication avec l'enfant et/ou les parents déficients auditifs.

Apprendre le signaire de la vie quotidienne dans l'emploi à domicile.

21h / ref : MIAEH

Accompagner un enfant avec un trouble déficit de l'attention/hyperactivité

zoom sur...

Le TDAH (Trouble de Déficit de l'Attention avec ou sans Hyperactivité) peut avoir des conséquences graves dans la vie de l'enfant. Il est, donc, important de pouvoir l'identifier au plus tôt. Comprendre ce trouble permettra de mieux accompagner l'enfant et sa famille.

OBJECTIFS :

Mieux comprendre l'enfant avec un TDAH dans son fonctionnement, ses besoins et sa singularité pour adopter une attitude ouverte et aider l'enfant à palier ses difficultés au quotidien.

CONTENUS

Définir le TDAH : les différentes formes, les symptômes et les troubles associés.

Echanger autour des représentations sociales et idées reçues.

Adapter le recueil d'informations et la démarche d'observation : objectifs, méthodes et outils
Cerner le rôle et les limites professionnelles.

Mettre en place la démarche de projet personnalisé en intégrant le partenariat parent-professionnel.le.s, le partage d'informations et la cohérence d'interventions.

Utiliser les différentes techniques de communication.

Répertorier les dispositifs de soutien pour les familles.

ASSISTANT MATERNEL GARDE D'ENFANTS
offre de formation continue



Domaine de compétences **4**

Accueillir et accompagner sur les différents temps de la journée

21 h. / ref : MIAAQ

Accompagnement dans les actes du quotidien et autonomie de l'enfant

OBJECTIFS :

Accompagner l'enfant dans les actes du quotidien en le positionnant comme acteur.rice afin de favoriser son autonomie.

CONTENUS :

Connaître le développement moteur, langagier, social et affectif de l'enfant.
Approfondir le concept d'autonomie, la place du professionnel.le dans les actes du quotidien (rôle, posture et limites professionnelles).
Actualiser les connaissances sur les recommandations en vigueur et sur les neurosciences.

Bien porter pour mieux accompagner

Manipulation et déplacements

21 h. / ref : MIPMD

OBJECTIFS :

Porter, manipuler et déplacer l'enfant au quotidien, en le positionnant comme acteur afin de mieux l'accompagner dans son développement, tout en respectant les attentes des familles et en prenant soin de soi et de son confort physique.

CONTENUS :

Présenter l'historique du portage et le contexte socioculturel, le cadre réglementaire.
Connaître les différents types et dispositifs de portage, les principaux matériels et équipements de déplacement.
Comprendre les apports du portage et ses fonctions dans le développement global de l'enfant.

21 h. / ref : MIEE

Eveil des enfants : le jeu sous toutes ses formes

OBJECTIFS :

Utiliser le jeu comme outil participant au développement de l'enfant afin de l'accompagner dans ses temps de jeux et d'éveil.

CONTENUS :

Présenter la place et le rôle des temps de jeux dans le développement global de l'enfant.
Catégoriser les principaux jouets, jeux et activités de l'enfant et leurs apports.
Identifier la place du/de la professionnel.le dans le jeu de l'enfant et les principes généraux d'aménagement des espaces de jeux.

Contes et histoires à raconter

14 h. / ref : MICHR**OBJECTIFS :**

Lire des histoires aux enfants dans un environnement et avec des supports adaptés.
Se servir du livre comme un outil pédagogique facteur du développement de l'enfant et de son imaginaire.

CONTENUS :

Présenter le rôle du récit et de la manipulation du livre : apports dans le développement global de l'enfant et prévention des troubles liés au langage.
Découvrir les différents types de livres et leur utilisation : notion de plaisir et place de l'imaginaire, les principaux auteur.e.s, illustrateur.e.s jeunesse et les thématiques incontournables.
S'approprier les techniques de base de la lecture à voix haute.

14 h. / ref : MIEMA

Eveil musical et artistique

OBJECTIFS :

Favoriser l'éveil musical et artistique des enfants dans un environnement et avec les supports adaptés.

Se servir de l'art et de la culture comme un outil pédagogique participant au développement de sa créativité et du lien social.

CONTENUS :

Présenter le rôle de la musique et ses différents apports dans le développement global de l'enfant.

Découvrir les différentes formes d'éveil musical (outils et supports), la place du plaisir et de la créativité, les notions d'écoute de bruit, de silence, rythmes et mouvements.

Echanger autour de l'art et la culture comme outil de médiation et de lien social.

Accompagner l'évolution motrice et sensorielle de l'enfant

14 h. / ref : MIEMSE

OBJECTIFS :

Accompagner l'enfant dans son évolution motrice et sensorielle dans un environnement et avec un matériel adapté, tout en situant l'enfant en tant qu'acteur de ses découvertes.

CONTENUS :

Connaître le développement moteur et sensoriel de l'enfant.
Identifier les différentes formes d'éveil moteur et sensoriel : outils, supports et utilisations.
Cerner la place du/de la professionnel.le dans le processus d'exploration de l'enfant, l'influence de l'environnement et la place de la nouveauté et de la surprise.

14 h. / ref : MIICAE

Interculturalité et accueil de l'enfant

OBJECTIFS :

Sensibiliser à la notion d'interculturalité.
Adopter des attitudes favorables pour établir un dialogue et construire une relation de confiance avec les familles pour permettre aux enfants de grandir sereinement entre deux cultures.

CONTENUS :

Définir l'identité culturelle, le principe d'acculturation, la place de l'enfant et la parentalité à l'épreuve de la migration.
Repérer les activités ludiques et artistiques comme outil de médiation en situation interculturelle.
S'appuyer sur le non-verbal et les images comme soutien à la communication.

zoom sur...

14h / ref : MIFJAE

Favoriser le jeu libre et aménager ses espaces

C'est en jouant et en bougeant que le.la tout.e petit.e développe toutes ses capacités et explore le monde qui l'entoure. Le jeu libre et l'aménagement de l'espace vont ainsi lui permettre d'évoluer en toute sécurité. L'adulte, par sa posture d'observateur, accompagnera l'enfant dans ses explorations et ses découvertes.

OBJECTIFS :

Favoriser le jeu libre de l'enfant à travers un matériel, un aménagement et une posture adaptés.

CONTENUS

Définir le jeu libre, sa place et sa fonction dans le processus de développement et de maturation du cerveau de l'enfant, la place de l'imagination.

Cerner l'importance du jeu libre dans l'acquisition des compétences sociales et émotionnelles.

Identifier les différents espaces de jeu libre et les principes généraux d'aménagement ainsi que leurs influences sur les comportements.

Approfondir le rôle et la place de l'adulte dans la démarche de jeu libre.



zoom sur...

14h / ref : MISE

Sensibilisation à l'environnement et activités à moindre coût

L'initiation au respect de l'environnement peut commencer dès le plus jeune âge, créant ainsi des réflexes écocitoyens qui perdureront toute leur vie. Inclure une démarche de respect de l'environnement et de la nature dans le quotidien des enfants, c'est aussi un acte éducatif et essentiel.

OBJECTIFS :

Sensibiliser l'enfant à l'environnement en lui transmettant des gestes éco citoyens.

Proposer des activités en se servant de la nature comme outils pour développer l'imaginaire et la créativité chez l'enfant.

Intégrer dans son projet d'accueil la place accordée à la découverte de la nature et le respect de l'environnement.

CONTENUS :

Développer les apports de l'environnement dans le développement global de l'enfant.

Approfondir le rôle et la posture de l'adulte dans la démarche de sensibilisation environnementale.

Créer une ambiance favorisant la découverte et l'expérimentation.

Favoriser les activités à moindre coût en utilisant notamment du matériel de récupération ou les éléments recueillis dans la nature.

ASSISTANT MATERNEL GARDE D'ENFANTS
offre de formation continue



Domaine de compétences **5**

Adapter l'alimentation et l'accompagnement au repas

21 h. / ref : MIEACQ

Equilibre alimentaire et cuisine du quotidien

OBJECTIFS :

Réaliser des repas répondant aux besoins nutritionnels de chacun.e.
Participer aux achats, s'assurer de la bonne gestion des stocks, et entretenir les différents équipements utilisés en privilégiant des pratiques écoresponsables.

CONTENUS :

Identifier les 7 familles d'aliments et leurs qualités nutritionnelles.
Connaître les règles de base de l'alimentation et les recommandations en matière d'équilibre alimentaire (Plan National Nutrition Santé).
Aborder les règles d'hygiène et de sécurité liées à la préparation des repas, le stockage des aliments.
Répertorier les équipements et les ustensiles de la cuisine, les principaux modes de préparation et de cuisson des aliments.

Alimentation et prise de repas de l'enfant

21 h. / ref : MIAPRE

OBJECTIFS :

Proposer des repas équilibrés et attractifs à l'enfant.
Accompagner l'enfant dans sa prise de repas, tout en favorisant son autonomie.

CONTENUS :

Connaître les besoins nutritionnels de l'enfant.
Identifier les principaux modes de préparation et de cuisson des aliments, la conservation des aliments et du lait maternel.
Explorer les principes de mise en œuvre de la diversification alimentaire, la notion de plaisir et le développement du goût autour du repas.
Echanger autour des violences éducatives ordinaires durant les repas.

zoom sur...

14h / ref : MITAE

Prévention et gestion des troubles alimentaires de l'enfant

Repérer et gérer les troubles alimentaires chez le.la jeune enfant n'est pas chose facile pour le.la professionnel.le qui l'accompagne. Cette formation vous aidera à mieux comprendre et vous proposera des outils pour aider l'enfant et sa famille.

OBJECTIFS :

Reconnaître les troubles alimentaires de l'enfant afin d'ajuster sa préparation des repas ainsi que son accompagnement.

CONTENUS :

Connaître les règles de base de l'alimentation et les recommandations officielles en matière d'équilibre alimentaire.

Déterminer la place des émotions et de l'estime de soi dans les comportements alimentaires ainsi que les liens de cause à effet entre alimentation et psychologie.

Répertorier les principaux troubles alimentaires (obésité, anorexie, boulimie) : symptômes et facteurs ainsi que les allergies et les intolérances alimentaires.

ASSISTANT MATERNEL GARDE D'ENFANTS
offre de formation continue



Domaine de compétences **6**

Prendre en charge le domicile

14 h. / ref : MIPPER

Intégrer des pratiques professionnelles écoresponsables

OBJECTIFS :

Identifier, connaître et appliquer des pratiques professionnelles respectueuses de l'environnement en concertation avec le particulier employeur.

CONTENUS :

Echanger sur le développement durable, la démarche écocitoyenne et les gestes écoresponsables.
Identifier les initiatives locales et associations d'aide au développement durable.
Aborder la question des énergies renouvelables et les équipements correspondants.
Connaître la notion d'éco-domotique.

Fabrication de produits ménagers écoresponsables

14 h. / ref : MIFPM

OBJECTIFS :

Utiliser les ingrédients naturels et le matériel adaptés à la fabrication de produits ménagers écoresponsables dans le respect des règles d'hygiène et de conservation.

CONTENUS :

Déterminer les principales substances toxiques présentes dans les produits ménagers classiques.
Connaître les principaux ingrédients naturels et les règles de conservation des produits fabriqués.
Réunir des recettes de base pour l'entretien du linge et du domicile.



ASSISTANT MATERNEL GARDE D'ENFANTS
offre de formation continue



Domaine de compétences **7**

Adapter sa communication et prévenir les situations difficiles

21 h. / ref : MIRTPE

Les clés d'une bonne relation de travail avec le particulier employeur

Communication et organisation

OBJECTIFS :

Organiser efficacement son travail.

Adopter une communication adaptée pour développer et/ ou maintenir une relation de travail de qualité avec son ou ses particulier(s) employeur(s).

CONTENUS :

Travailler sur des outils de gestion du temps, d'organisation et de suivi des activités.

Déterminer les spécificités de la relation de travail avec un particulier employeur.

Connaitre les fondamentaux de la communication interpersonnelle.

Aborder les transmissions orales et écrites, l'entretien professionnel et les autres temps d'échange formels avec le particulier employeur.

Echanger sur la gestion des imprévus, la résolution de problème et les relais en cas de désaccord avec le particulier employeur.

Adapter sa communication avec l'enfant

14 h. / ref : MIASCE

OBJECTIFS :

Mieux comprendre le processus de communication avec l'enfant et cerner les enjeux pour son bien-être et l'autonomie.

Adapter sa communication dans toutes les situations du quotidien.

CONTENUS :

Déterminer la place de la communication dans l'épanouissement de l'enfant et la construction de soi.

Connaitre la place de l'écoute et de l'observation dans le processus de communication avec l'enfant ainsi que les principales étapes clés de l'acquisition du langage.

Répertorier les différents modes de communication verbale et non verbale de l'enfant ainsi que les outils de communication bienveillante.

Parler avec un mot et un signe

Niveau 1

21 h. / ref : MIPMS1

OBJECTIFS :

Intégrer, dans ses pratiques professionnelles, la communication gestuelle associée à la parole en proposant notamment des activités ludiques adaptées pour améliorer sa communication avec l'enfant.

CONTENUS :

Définir la communication gestuelle associée à la parole : fondements, courants et enjeux. Identifier l'importance de la communication non-verbale dans la relation ainsi que les grands principes de la communication bienveillante et bienveillante. Connaître les principaux signes du quotidien : les différents temps de la journée, les besoins primaires, la politesse, les sensations et les émotions.

21 h. / ref : MIPMS2

Parler avec un mot et un signe

Niveau 2

OBJECTIFS :

Perfectionner sa communication gestuelle associée à la parole. Enrichir ses propositions d'activités ludiques.

CONTENUS :

Faire un état des lieux sur la communication gestuelle associée à la parole : rappels du concept et des apports pour l'enfant et le/la professionnel.le, retours sur sa pratique. Apprendre les principaux signes de l'environnement de l'enfant : la famille, les jouets, les animaux et les vêtements.

Accompagner et prévenir les situations difficiles avec l'enfant ou sa famille

21 h. / ref : MIPSSEF

OBJECTIFS :

Prévenir, désamorcer ou faire face à une situation difficile avec l'enfant ou sa famille en s'appuyant sur des outils et des techniques précises.

CONTENUS :

Définir les fondamentaux de la communication interpersonnelle. Connaître les éléments de perturbation et de facilitation de la communication, les attitudes favorisant le dialogue et les principales sources de conflits. Travailler sur les méthodes, les outils et les différentes stratégies pour prévenir et réguler les situations conflictuelles. Aborder le jeu comme outil de médiation.

zoom sur...

21 h / ref : MIBEP

Favoriser la bientraitance
envers les enfants,
prévenir “les douces violences”

“Les douces violences, ce sont ces petits gestes brefs du quotidien, non prémédités, souvent induits par l’impatience de l’adulte. A force de répétition, ces comportements peuvent placer l’enfant dans une insécurité affective et une perte de confiance en lui.”
Virginie Caillard

OBJECTIFS :

Se situer dans une démarche bienveillante envers les enfants accueillis, tout en prévenant les situations de “douces violences” du quotidien.

CONTENUS :

Définir le concept de bientraitance et son influence sur l’évolution des pratiques quotidiennes ainsi que les principes fondamentaux de la bientraitance dans l’accompagnement.

Aborder le concept de « douces violences » et la loi contre les violences éducatives ordinaires.

Echanger sur les impacts des « douces violences » sur le développement global de l’enfant.

Répertorier les lieux, sites et outils ressources de promotion pour la bientraitance.



ASSISTANT MATERNEL GARDE D'ENFANTS
offre de formation continue



Domaine de compétences **8**

Assurer la prévention et la sécurité



Les certificats sont délivrés par l'INRS (l'Institut National de Recherche et de Sécurité)

14 h. / ref : MISST

Préparation du certificat SST

“Sauveteur Secouriste du Travail”

OBJECTIFS :

Intervenir pour porter secours à toute personne victime d'un accident et/ou d'un malaise.

Mettre ses compétences de prévention afin de contribuer à la diminution des risques d'atteinte dans son quotidien professionnel.

CONTENUS :

Situer le cadre juridique de son intervention et réaliser une protection adaptée.

Examiner la victime avant/et pour la mise en œuvre de l'action choisie en vue du résultat à obtenir.

Faire alerter ou alerter en fonction des procédures existantes, secourir la victime de manière appropriée.

Mobiliser ses compétences en matière de protection au profit d'actions de prévention.

Recyclage SST

“Sauveteur Secouriste du Travail”

7 h. / ref : MIRSST

OBJECTIFS :

Maintenir et mettre à jour ses compétences acquises durant la formation SST.

CONTENUS :

Actualiser ses connaissances.

Revoir la pratique des bons gestes.

21 h. / ref : MIPRAP

Préparation du certificat PRAP option 2S "Prévention des risques liés à l'Activité Physique"

OBJECTIFS :

Exercer son métier en toute sécurité.

Contribuer à la mise en œuvre de la PRAP (Prévention des Risques liés à l'Activité Physique) en proposant de manière concertée des améliorations techniques et organisationnelles.

CONTENUS :

Déterminer les enjeux liés aux accidents du travail et maladies professionnelles ainsi que les principes de la prévention des risques professionnels.

Aborder les notions élémentaires d'anatomie et de physiologie.

Montrer l'importance de l'activité physique.

Travailler sur les différents postes de travail et proposer des pistes d'amélioration.

7 h. / ref : MIRPRAP

Recyclage PRAP option 2S

"Prévention des risques liés à l'Activité Physique"

OBJECTIFS :

Maintenir et mettre à jour ses compétences acquises durant la formation.

CONTENUS :

Actualiser ses connaissances.

Revoir la pratique des bons gestes.

zoom sur...

14 h.
ref : MIPSSE

Prendre soin de soi et prévenir l'épuisement professionnel

Il est primordial de pouvoir s'accorder un temps pour soi, de pouvoir prendre du recul sur son activité professionnelle et de prendre conscience de ses limites. Cette formation vous permettra de vous centrer sur vous-même et de prendre soin de vous !

OBJECTIFS :

Préserver son bien-être et sa santé au travail par une attention à soi et par la mise en place d'actions de prévention de l'épuisement professionnel.

CONTENUS :

Définir le concept d'épuisement professionnel (causes, symptômes et différentes étapes) et les particularités du travail à domicile et les risques professionnels.

Echanger sur la charge mentale et émotionnelle et les conséquences d'un épuisement professionnel.

Travailler sur le lâcher-prise et l'écoute de soi.

Aborder l'approche chronobiologique (rythmes biologiques) et la gestion de son temps.

Répertorier les ressources, les dispositifs d'accompagnement et de soutien dans la gestion de son activité professionnelle.

ASSISTANT MATERNEL GARDE D'ENFANTS
offre de formation continue



Domaine de compétences **9**

Créer et travailler en MAM

(Maisons d'Assistant.e.s Maternel.le.s)

14 h. / ref : AMEBMAM

Démarche d'études de besoin à la création d'une MAM

OBJECTIFS :

Réaliser une étude des besoins du territoire ciblé en identifiant les exigences du projet et en faisant le point sur les éléments attendus et se rapprocher des personnes ressources.

CONTENUS :

Définir les objectifs de l'étude des besoins, les différentes étapes.
Répertorier les principaux outils de recueils de données (enquêtes, entretiens, questionnaires...), analyser et restituer les résultats (graphiques, tableaux, pourcentages...).
Savoir déterminer les points forts et faibles pour réajuster son projet, si besoin.

Gestion financière et plan de communication d'une MAM

14 h. / ref : AMGFMAM

OBJECTIFS :

Elaborer le budget d'une MAM en utilisant les outils/supports adaptés et en intégrant un plan de communication afin de promouvoir et pérenniser la MAM.

CONTENUS :

Connaitre le rôle, l'objectif d'un budget, les différentes sources de financement possibles et les aides matérielles et financières, les charges fixes et les charges variables.
Appréhender les principaux outils et logiciels de tableaux budgétaires.
Identifier les principales étapes d'une stratégie de communication : pourquoi, qui, quoi, comment, quand et combien et les différents outils/supports de communication dont les réseaux sociaux.

Les réglementations d'une MAM

14 h. / ref : AMRMAM

OBJECTIFS :

Appliquer les différentes réglementations liées aux MAM.
Constituer un dossier administratif de demande d'ouverture.

CONTENUS :

Connaître le statut juridique de la MAM, les réglementations et préconisations en vigueur (accueil du jeune enfant, sécurité, hygiène, accessibilité, taille superficie, réglementation liée à l'ERP 4 et 5...).

Etudier les différentes procédures administratives, les formalités d'assurance (professionnelle et habitation),

Cerner les exigences au niveau de l'agrément,

S'approprier le dossier de demande d'ouverture, le suivi et l'accompagnement de la MAM par le service de la PMI.

21 h. / ref : AMMAM

Spécificités et fondamentaux d'une MAM

OBJECTIFS :

Prendre en compte les fondamentaux d'une MAM et ses spécificités éventuelles.
Définir l'identité ainsi que le cadre éducatif et participatif de la MAM.

CONTENUS :

Connaitre les origines et l'évolution des MAM, le cadre réglementaire et qualitatif en vigueur.

Identifier les fondamentaux des MAM, les MAM à statut spécifique.

Définir le projet d'accueil partagé, la charte de fonctionnement et les interlocuteurs ressources.

Communication et organisation en équipe en MAM

21 h. / ref : AMCOMAM

OBJECTIFS :

Travailler en équipe avec des outils efficaces en adoptant une communication constructive et bienveillante.

CONTENUS :

Identifier les différents modes et outils de communication dans le cadre d'une démarche de communication bienveillante, les différents types de réunion et les supports.

Réfléchir aux notions de collaboration, de coopération pour définir les piliers du travail en équipe.

Aborder les méthodes de résolution de problème.

Travailler sur le règlement intérieur des professionnels de la MAM.



Nos autres missions

proposées aux professionnel.le.s de la Petite Enfance



• La mise en place d'Analyse des Pratiques Professionnelles.

L'Analyse des Pratiques Professionnelles est un acte de formation qui prend appui sur des situations d'interventions concrètes. Il s'agit de permettre aux professionnel.le.s de développer, en groupe de pairs, une attitude réflexive sur leur pratique professionnelle afin d'améliorer l'efficacité de leur intervention. En partant des savoirs, des savoir-faire et des observations des différent.e.s participant.e.s, le but est d'acquérir une pratique plus consciente et plus cohérente pour améliorer l'accueil du jeune enfant et des familles.



• Des formations sur mesure pour les équipes des Etablissements d'Accueil du Jeune Enfant.

Nous proposons pour les structures d'accueil du Jeune Enfant des formations adaptées aux besoins et aux contraintes des équipes. Nos thématiques d'interventions sont variées : accueil, communication, postures professionnelles, gestion de conflits, gestion des émotions, CNV, pédagogie Montessori... Nous sommes en capacité de moduler nos interventions en fonction des demandes et des disponibilités des équipes (interventions en journée, en soirée, ...).



• La Validation des Acquis de l'Expérience

Il est possible pour les assistant.e.s maternel.le.s d'obtenir le CAP AEPE "Accompagnant Educatif Petite Enfance" grâce à la VAE. Vous pouvez bénéficier d'un accompagnement individuel. Pour toute information, vous pouvez contacter :

Florence DIDIER – responsable service VAE en travail social
florence.didier@faire-ess.fr
 04 67 07 02 30
 Sur notre site internet : www.faire-ess.fr/vae

MES NOTES :

Si vous souhaitez être tenu
au courant de notre
programmation trimestrielle,
contactez-nous.
Disponible également
sur notre site internet :
www.faire-ess.fr

Responsable de formation /
réfèrent pédagogique :
Jean-Luc BOUCHERAT
jluc.boucherat@faire-ess.fr

Responsable administrative /
référente administrative :
Marylise CAPDEVIELLE
04 67 07 80 69
marylise.capdevielle@faire-ess.fr

Assistante de formation :
Loriane BOUDAILLE
04 34 08 73 76
loriane.boudaille@faire-ess.fr

Coordinatrice / référente pédagogique sur les PO :
Valérie BODARD
06.15.77.99.15
valerie.bodard@faire-ess.fr



FORMATION CONTINUE PETITE ENFANCE

assistant maternel et garde d'enfants



IRTS Occitanie
Montpellier Access Perpignan
faire ESS